



KVALITETSRAPPORT 2018

HANSEBERG TEKNISKE GYMNASIUM

DORTHE HOWALT SØRENSEN
HANSEBERG TEKNISKE GYMNASIUM

Indholdsfortegnelse

<i>Indledning</i>	2
<i>De retningsgivende mål for kvalitet på det gymnasiale område</i>	2
<i>Anvendelse af gymnasiets kvalitetsrapport</i>	2
<i>Kvalitetssystemet på HANSENBERG Tekniske Gymnasium</i>	3
<i>Årsrytme for kvalitetsarbejdet på HANSENBERG Tekniske Gymnasium</i>	4
<i>Selvevaluering</i>	4
<i>Årskarakter og prøvekarakter 2018</i>	5
<i>Løfteevne</i>	6
<i>Overgangsfrekvenser</i>	7
<i>Trivsel</i>	8
<i>Fravær</i>	9
<i>Frafald</i>	9
<i>Handlinger/indsatsområder 2018</i>	10
<i>Handlinger/indsatsområder 2019</i>	11

Indledning

Kvalitetsrapporten 2018 for HANSENBERG Tekniske Gymnasium indeholder gymnasiets resultater i lyset af de pejlemærker for kvalitet, der er udstukket fra Undervisningsministeriet.

Rapporten giver et overblik over gymnasiets resultater og kvalitetsarbejde og understøtter således en systematisk evaluerings- og resultatopfølgning. Samtidig fungerer den som grundlag for intern dialog og kvalitetsudvikling på gymnasiet.

De retningsgivende mål for kvalitet på det gymnasiale område

I forbindelse med gennemførelsen af den nye gymnasireform er der politisk vedtaget følgende institutionspolitiske mål for de gymnasiale uddannelser:

- Gymnasieskolerne skal sætte retning for elevernes læring og faglige niveau med det sigte, at skolerne udfordrer alle elever, så de bliver så dygtige, som de kan, herunder at alle elever uanset baggrund får realiseret deres potentiale bedst muligt gennem høj kvalitet i undervisningstilbuddene.
- Målene skal omfatte anvendelsen af de gymnasiale uddannelser som grundlag for videregående uddannelse.
- Målene skal desuden sætte retning for øget indsats vedrørende elevernes trivsel.

Undervisningsministeriet screener i forbindelse med det årlige kvalitetstilsyn på følgende tre indikatorer:

- Eksamenskarakter
- Socioøkonomiske faktorer
- Overgangsfrekvenser

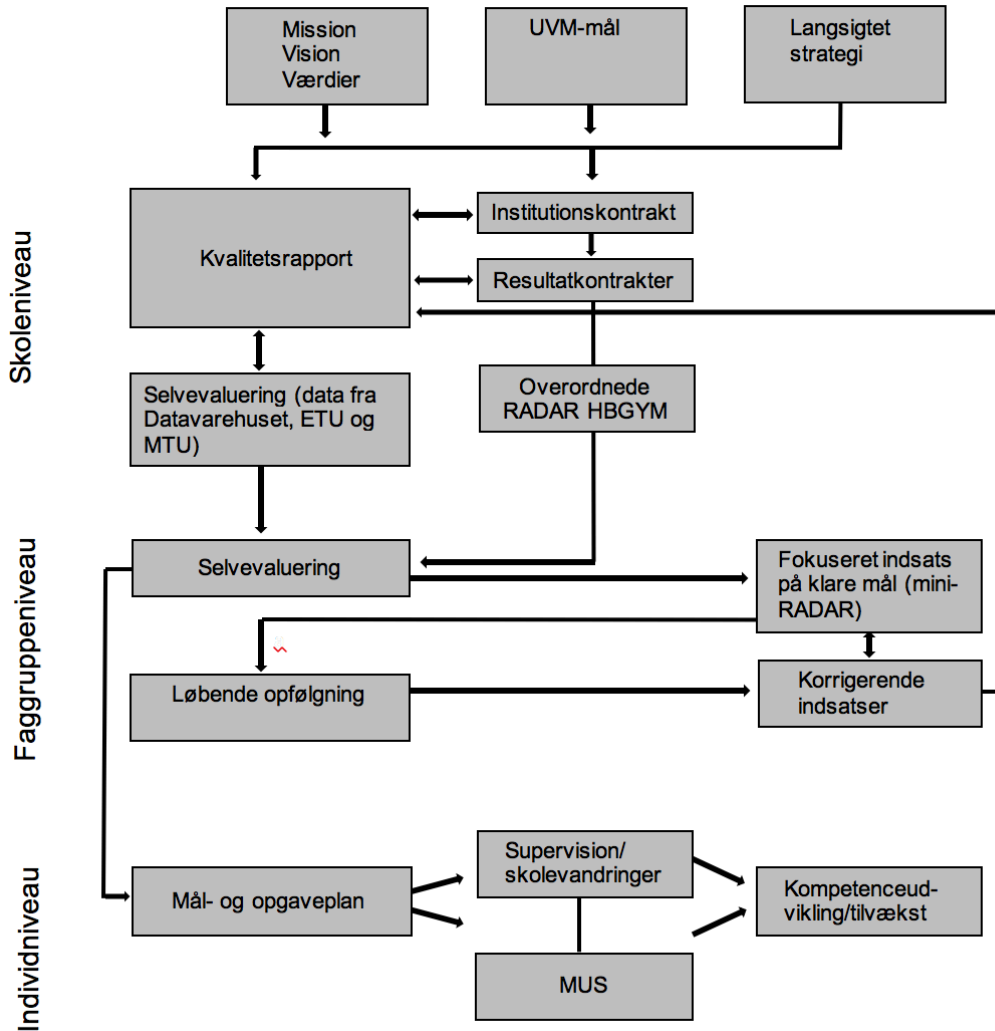
Gymnasiet har selv et særligt fokus på frafaldet mellem 1. og 2.g.

Anvendelse af gymnasiets kvalitetsrapport

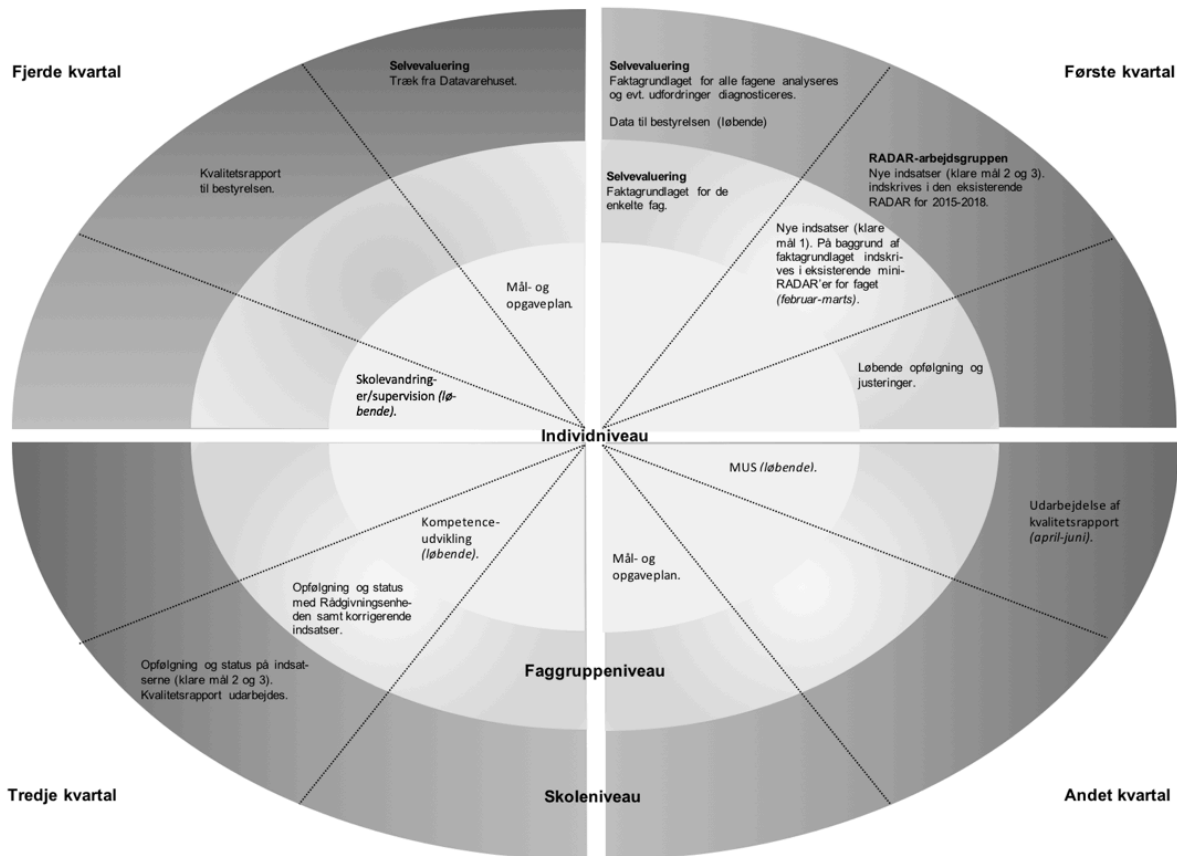
Gymnasiets kvalitetsrapport giver et billede af, hvordan gymnasiets resultater ser ud her og nu, og hvilken udvikling der har været. Rapporten tjener dermed to væsentlige formål:

1. Gymnasiets interessenter får et samlet overblik over gymnasiets udvikling, sådan som den kommer til udtryk i kvantitative data samt analyser og vurderinger af disse.
2. Kvalitetsrapporten repræsenterer et centralt styringsværktøj i den samlede kvalitetsstyring på HANSENBERG, idet den danner grundlag for den faglige dialog, som finder sted på alle niveauer i organisationen. Ligesom dialogen om gymnasiets resultater også danner grundlag for beslutning om nye tiltag og/eller særlig support.

Kvalitetssystemet på HANSEBERG Tekniske Gymnasium



Årsrytme for kvalitetsarbejdet på HANSENBERG Tekniske Gymnasium



Selvevaluering

Datagrundlaget for alle fag, ETU og MTU analyseres 1 gang årligt (januar), og udfordringer diagnosticeres af rådgivningsenheden bestående af rektor, pædagogisk koordinator og pædagogisk konsulent med mulighed for inddragelse af fagkoordinatorer.

Datagrundlaget for de enkelte fag trækkes 1 gang årligt af faggrupperne, og nye handlinger/indsatser ift. mål 1 indskrives i mini-RADAR for faget (*januar-februar*).



Gymnasiet arbejder målrettet på at sikre en høj faglighed. De enkelte faggrupper arbejder systematisk med at kvalitetssikre og udvikle undervisningen for at udfordre eleverne, så de bliver så dygtige, som de kan.



Mål 1: Gymnasieskolerne skal udfordre alle elever, så de bliver så dygtige, som de kan

Faktagrundlag

Datavarehuset (1 x årligt)

Faglighedsindikator, som gør det muligt at følge den faglige udvikling over tid

- Årskarakter
- Eksamenskarakter
- Løfteevne

Kilde: UVM Datavarehuset 1 x årligt

Faggruppeniveau

Interne træk (løbende)

Faggruppe niveau

- Karaktergennemsnit for faget (standpunkt/eksamen)
- På sigt evt. studieretning

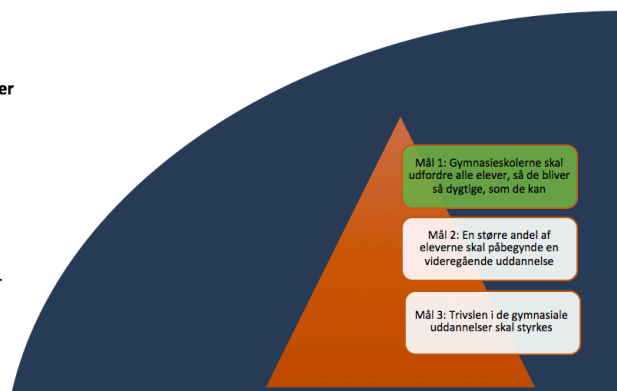
Pædagogiske opmærksomhedspunkter
Hvad ved vi om virksomme tiltag?

Fokus på læringsudbyttet, herunder:

- Synlige og tydelige læringsmål
- Kriterier for målopfyldelse
- Lærende feedback (feed-up, feedback og feedforward)
- Øget fokus på differentiering
- Professionelle læringsfællesskaber
- Variation og progression i arbejdsformene
- Talentarbejdet i fagene

Handlinger

Indsatser, der virker (maks. 2-3)



Årskarakter og prøvekarakter 2018

Alle mundtlige og skriftlige fag, samlet set

Fag	Årskarakter		Prøvekarakter	
	HANSENBERG, Htx	Landstal	HANSENBERG, Htx	Landstal
Samlede	7,2	7,2	6,5	6,8
Mundtlige	7,3	7,3	7,1	7,2
Skriftlige	7,0	7,1	5,7	6,3

Målene skal omfatte anvendelsen af de gymnasiale uddannelser som grundlag for videregående uddannelse.

Mål 2: En større andel af eleverne skal påbegynde en videregående uddannelse

Faktagrundlag

Datavarehuset (1 x årligt)

For mål 2 gælder det, at man ser på andelen af elever, der er i gang med eller har fuldført en videregående uddannelse senest 27 måneder efter, at de er gået ud af gymnasiet.

- **Løfteevne**
Et udtryk for elevernes faglige niveau, når de begynder i gymnasiet set i forhold til det niveau, de opnår ved studentereksamen.
- **Overgang til videregående uddannelser**

Kilde: UVM Datavarehuset 1 x årligt

Gymnasieniveau

Interne træk (løbende)

- Evt. på studieretningsniveau (U.U.)

Hvad ved vi om virksomme tiltag ift. karrierelæring?

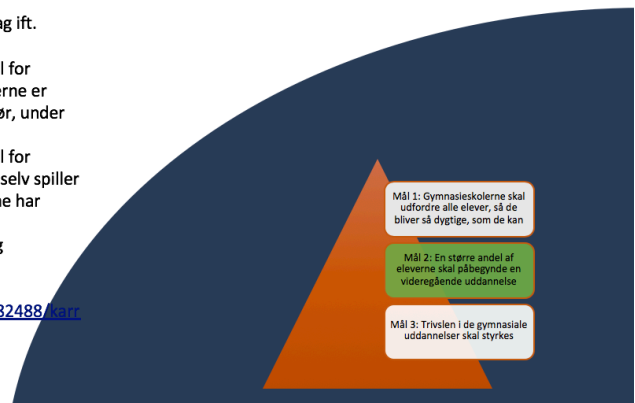
- Karrierelæring gør en forskel for eleverne, der hvor aktiviteterne er indrammet af refleksioner før, under og/eller efter aktiviteterne.
- Karrierelæring gør en forskel for eleverne, der hvor eleverne selv spiller en rolle, og hvor aktiviteterne har bestået i en kombination af karrierelæringsaktiviteter og undervisning.

Læs mere her:

[https://www.cefu.dk/media/482488/karrierelæring_i_gymnasiet.pdf](https://www.cefu.dk/media/482488/karrierel%C3%A6ring_i_gymnasiet.pdf)

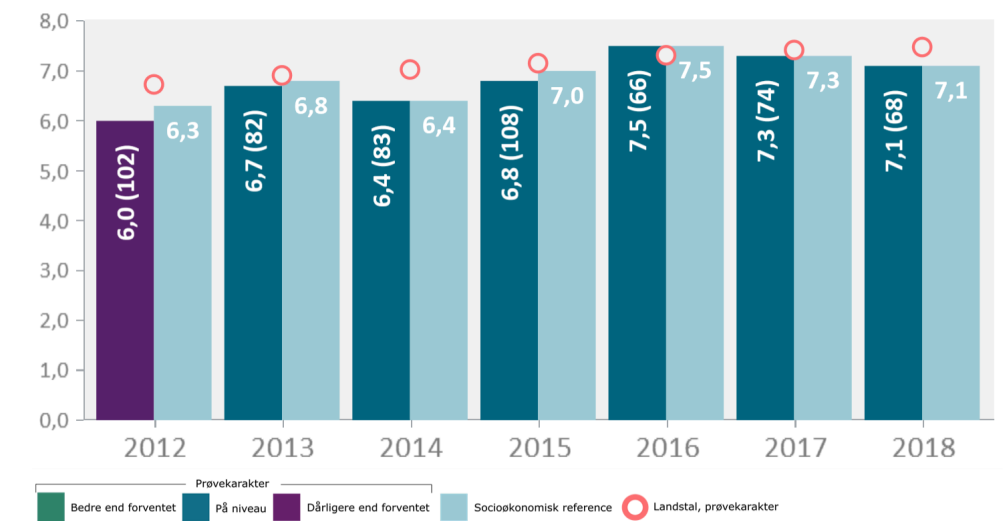
Handlinger

Indsats, der virker (maks. 2-3)



Løfteevne

Løfteevnen for gymnasiet er lig 0, og det er tilfredsstillende, men der ses en forskel fagene imellem, hvorfor der er igangsat et arbejde i dansk- og fysikfaggruppen, hvor der bliver kigget nærmere på hhv. skriftlig fysik og skriftlig dansk.




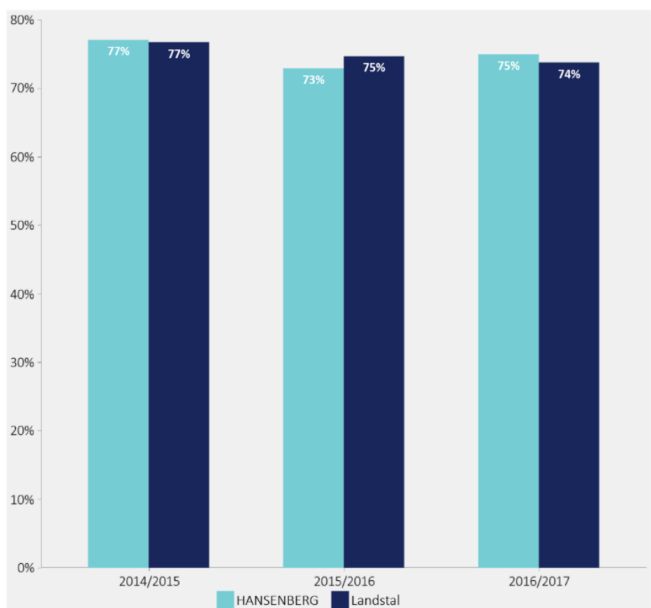
Overgangsfrekvenser

<http://statweb.uni-c.dk/Databanken/uvmDataWeb/ShowReport.aspx?report=EOU-gym-overg27-tiludd-frafuldf>

For HTX på landsplan ses et generelt fald ift. overgangen til en videregående uddannelse. Den samlede overgangsfrekvens er 76 % for den årgang, der færdiggjorde HTX i 2015, og som 27 måneder senere var i gang med en videregående uddannelse.

For HANSENBERG Tekniske Gymnasium er overgangsfrekvensen 75 % mod et landsgennemsnit på 74 %.

 **Andel studenter, som i september to år efter studentereksamen, er i gang med en videregående uddannelse**



Fra-institution.Institution		HANSENBERG									
Fra-uddannelse.0 Uddannelsesgrupper		Htx									
(EOU) Overgang til udd. 27 mdr (pct)		Kolonnenavn									
Rækkenavn		2007	2008	2009	2010	2011	2012	2013	2014	2015	Hovedtotal
Erhvervsakademier			17,3 %	11,6 %	10,9 %	9,3 %	11,6 %	17,9 %	11,2 %	9,1 %	11,8 %
Erhvervsskoler m.v.	27,3 %		18,5 %	20,9 %	7,3 %	15,7 %	14,9 %	10,4 %	14,7 %	15,9 %	15,2 %
Gymnasier og HF-kurser			7,4 %	9,3 %	6,4 %			6,6 %	10,3 %	3,8 %	5,5 %
Maritime uddannelsesinstitutioner									5,2 %		3,0 %
Professionshøjskoler			9,9 %		18,2 %	15,7 %	13,2 %	11,3 %	10,3 %	7,6 %	11,2 %
Universiteter	25,0 %		27,2 %	34,9 %	34,5 %	38,0 %	34,7 %	31,1 %	26,7 %	41,7 %	33,5 %
Uoplyst/ukendt	27,3 %		12,3 %	15,1 %	17,3 %	15,7 %	17,4 %	19,8 %	19,0 %	17,4 %	17,5 %
Voksenuddannelsescentre											1,0 %
Hovedtotal			100,0 %	100,0 %	100,0 %	100,0 %	100,0 %	100,0 %	100,0 %	100,0 %	100,0 %

Målene skal desuden sætte retning for øget indsats vedrørende elevernes trivsel.

Mål 3: Trivsel i de gymnasiale uddannelser skal styrkes

Faktagrundlag

Datavarehuset (1 x årligt)

Mål for elevernes trivsel

- ETU (ENNOVA)
- Frafald

Kilde: UVM Datavarehuset 1 x årligt

Skoleniveau, faggruppe, SRT og klasseteam

Interne træk (løbende)

- Fravær – løbende via UMS, af lærerne
 - Frafald (intern opgørelse i Studieadministrationen)
- Fokusgruppeinterview

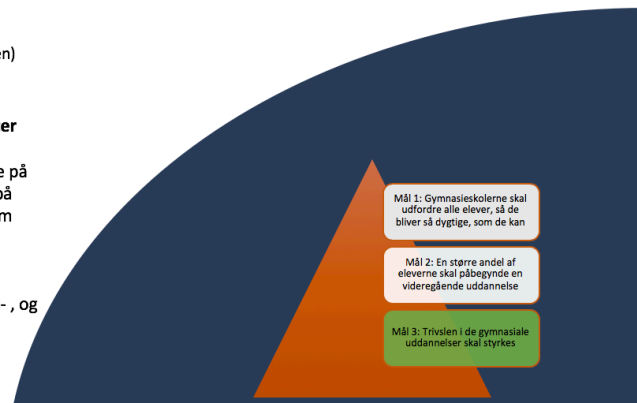
Pædagogiske opmærksomhedspunkter

Hvad ved vi om virksomme tiltag?

- Hvordan skal elevernes indflydelse på undervisningen og øvrig hverdag på HANSENBERG Tekniske Gymnasium øges?
- Motivation for læring?
- Klasseledelsens fire ben: Undervisnings-, lærings-, adfærds-, og relationsledelse.

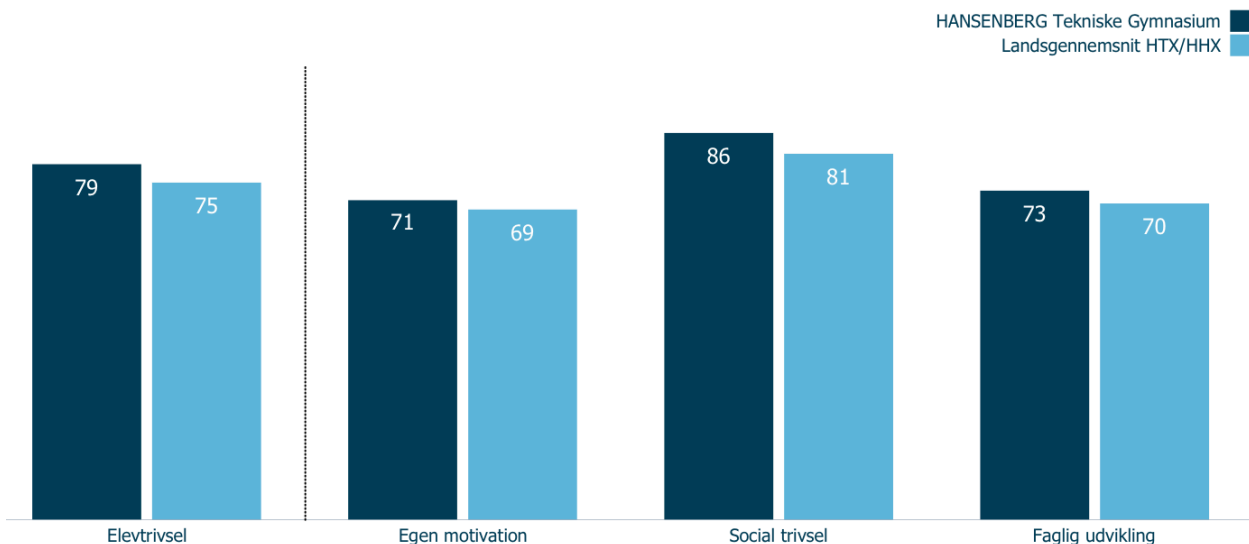
Handlinger

Indsætser, der virker (maks. 2-3)



Trivsel

Gymnasiet hæfter sig ved, at elevtrivsel er høj. ENNOVA-rapporten viser, at skolens elever trives bedre end elever på sammenlignelige gymnasier. På alle parametre (undtagen 2 små) ligger gymnasiet over gennemsnittet.



Fravær

Gymnasiet hæfter sig ved, at elevfraværet er faldende. Måltallet for fravær skoleåret 2018/2019 er 9 %. Vi arbejder konstant med trivsel, personlige og sociale handlekompeterencer samt med det at være en forpligtende del af et mangfoldigt fællesskab. Dette arbejde varetages af både klasselærere, vejledere og mentor på gymnasiet.

Skoleår 2017 / 2018										
	Alle timer	godkendt fravær		ikke godkendt fravær		Fravær	Samlet fravær		For sent	
1g samlet	59.011	2.475	4,2%	2.494	4,2%	4.982	8,4%		13	0,0%
2g	68.429	1.987	2,9%	4.920	7,2%	6.935	10,1%		28	0,0%
3g	60.754	2.269	3,7%	4.094	6,7%	6.385	10,5%		22	0,0%
Samlet HTX	188.194	6.731	3,6%	11.508	6,1%	18.302	9,7%		64	0,0%

Frafald

I 2018 er der på tælledatoen et frafald 6,8 %, hvilket er lavere end de foregående år fra 2016 og bagud, men målet er et maks. frafald på 5 %.

Handlinger/indsatsområder 2018

På baggrund af selvevalueringen december 2017 blev følgende handlinger/indsatsområder udvalgt for 2018. De nye handlinger/indsatser ift. det første retningsgivende mål indskrives i mini-RADAR (se nederste model) for de fag, hvor selvevalueringen har givet anledning til en særlig opmærksomhed.

Opsamling på handlinger/indsatsområder 2018

Mål 1: Gymnasieskolerne skal udfordre alle elever, så de bliver så dygtige, som de kan

- Biologi C (tjek det treårige perspektiv + socioøkonomiske, hvor det er muligt ift. data)
- Engelsk A + B skriftlig
- Erhvervsøkonomi C (valgfag)
- Kemi B
- Kommunikation/It A + C (tjek treårige perspektiv)
- Matematik A + B mundtlig + skriftlig
- Mediefag C (årskaractergivning)
- Programmering C (årskaractergivning)
- Teknikfag BYG A (tjek det treårige perspektiv + års- og prøvekarakter)
- Teknikfag MEKA A (tjek det treårige perspektiv + års og prøvekarakter)
- Teknikfag PLS (årskaractergivning)
- Teknologi B Rektor i samarbejde med teknologifaggruppen ift. tværgående analyser

Mål 2: En større andel af eleverne skal påbegynde en videregående uddannelse

- Studiepraktik for alle 3.g'ere
- 3.g studietur + Studievalg
- Karrierelæring fremadrettet

Mål 3: Trivlsen i de gymnasiale uddannelser skal styrkes

- Fokusgruppeinterview på baggrund af ETU
- Feststrukturen retænkes fremadrettet
- De nye fysiske rammer/studiemiljøet

Faggruppe: xx

Hvert år skal faggruppen:

- Udarbejde/opdatere mini-RADAR for kvalitetshandlinger i januar/februar
- Arbejde med handlingerne/indsatsområderne fra marts til september
- Gøre status på arbejdet ultimo oktober

Skoleåret 2018-2021

De konkrete fag (mundtligt/skriftligt niveau)	Årets handlinger/indsatsområder På baggrund af analysen af data i Rådgivningsenheden sættes der fokus på følgende handlinger/indsatsområder:	Succeskriterier Beskriv succeskriterier for målopfyldelse af de igangsatte handlinger/indsatsområder:	Status & evaluering Tegn på forbedringer/ændringer ift. de igangsatte handlinger/indsatsområder:	Vedligehold Følgende handlinger/indsatsområder bør vedligeholdes. De vurderes højt og har fortsat stor betydning for målet:

Handlinger/indsatsområder 2019

På baggrund af selvevalueringen 2018 er følgende handlinger/indsatsområder udvalgt for 2019. De nødvendige handlinger er reduceret ift. 2018 især på det retningsgivende mål 1, hvorfor det vurderes, at de igangsatte og gennemførte handlinger/indsatsområder i 2018 har haft en positiv effekt.

Opsamling på handlinger/indsatsområder 2019

Mål 1: Gymnasieskolerne skal udfordre alle elever, så de bliver så dygtige, som de kan

- Fysik A skriftlig (2016 – 2018 løfteevne 0.1 deraf en løfteevne på -0.5 i 2018)
 - Dansk A skriftlig (2016 – 2018 løfteevne 0.2 deraf en løfteevne på -0.5 i 2018)
- Den samlede løfteevne er 0, og kun to fag udviser en negativ løfteevne, hvorfor indsatserne rettes imod disse.

Mål 2: En større andel af eleverne skal påbegynde en videregående uddannelse

- Studiepraktik for alle 3.g'ere
 - 3.g studietur + Studievalg
 - Karrierelæring fremadrettet
- De seneste tal viser en overgangsfrekvens på 75 % mod et landsgennemsnit på 74 %.

Mål 3: Trivlsen i de gymnasiale uddannelser skal styrkes

- Fokusgruppeinterview på baggrund af ETU
 - Feststrukturen retænkes fremadrettet
 - De nye fysiske rammer /studiemiljøet
- ETU 2018 viser, at gymnasiet ligger over landsgennemsnittet på samtlige parametre.